

# GLASKUNST in



# INDUSTRIE

Samengesteld door: CASPAR DINGJAN  
cmbdingjan@planet.nl



# Ligtermoet Chemie Roosendaal



Stepvelden 10



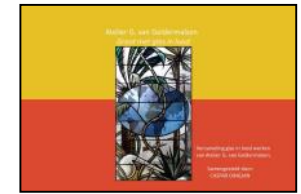
Dit werk is mee verhuisd vanuit Rotterdam naar Roosendaal omstreeks 1970.

Het heeft een aantal jaren in Roosendaal gehangen in de hal voor de toenmalige nieuwe fabriek.

Naderhand is het na een verbouwing opgeslagen en sinds 2005 heb ik het in mijn bezit.

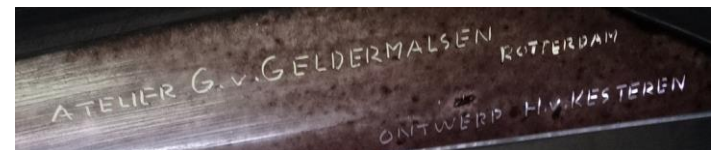


Geschat jaartal omstreeks 1940



Boomwortels tropisch hout  
Uitheimse landen  
Hele wereld  
Import Rotterdam  
Chemisch proces  
Gewasbescherming

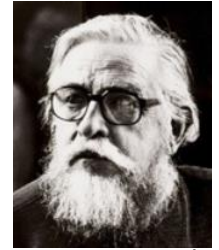
G. Ligtermoet & Zn  
Vierhavenstraat 56  
Rotterdam





Badhuisstraat 18

# KAVEEWEE Sigarenfabriek Karel van Wely

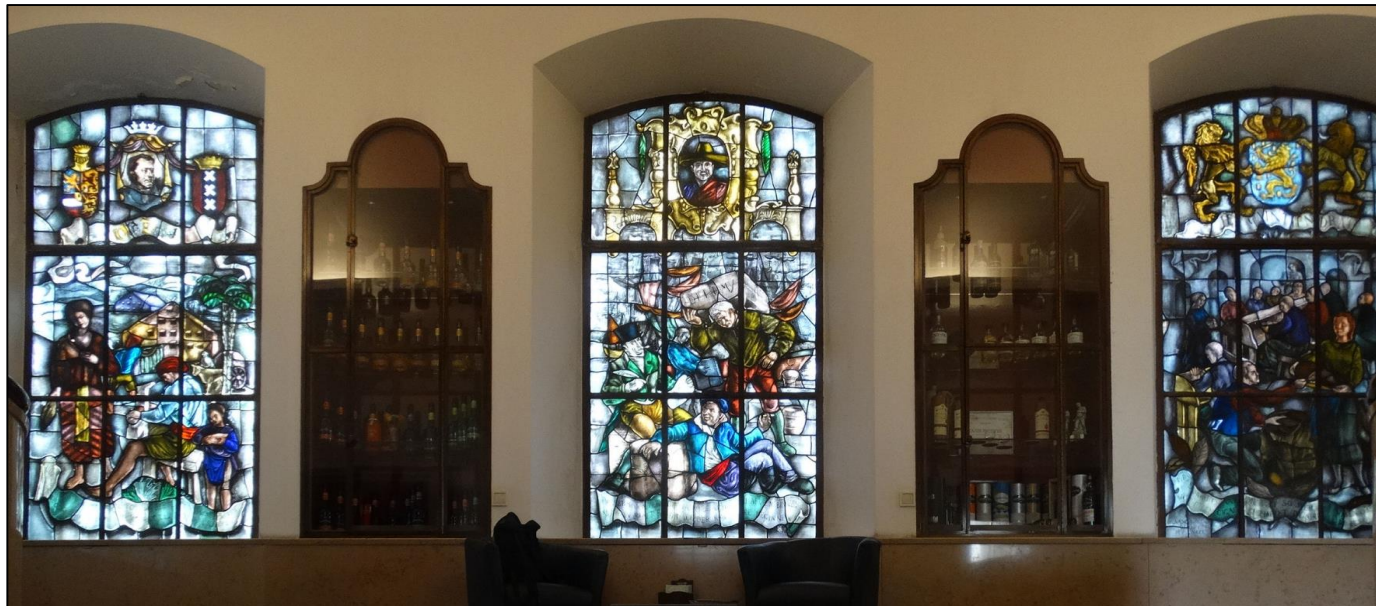


Luc van Hoek

Vanaf 1892 groeit de tabaksindustrie in Roosendaal. De bekendste fabriek was *KaVeeWee*, gesticht in 1897 door Karel van Wely. In 1900 werkten er 130 mensen in de tabaksindustrie; in 1924 waren er vijf tabaksverwerkende fabrieken. In 1930 had KaVeeWee 750 werknemers. Dit liep op tot 1000 in 1939, en tot 1947 was KaVeeWee Roosendaals grootste werkgever. Hierna liep het aantal arbeiders snel terug en uiteindelijk sloot de fabriek.

De drie ramen ontworpen door Luc van Hoek zijn gemaakt in 1949 en zijn geschonken door het personeel.

Rond 1967 heeft Wenneker uit Schiedam zijn intrek genomen in het gebouw. (v.d. Tuijn)



Trappenhuis Wenneker Distilleries , voorheen de KAVEEWEE fabriek.



Badhuisstraat 18

## KAVEEWEE Sigaretfabriek Karel van Wely

Teksten raam 1, 2, 3:

Hier siet hoe men draecht de beste toebacksblaeren te droochen in de schuur voor de Old Dutch cigaren.

De seeman voer de waer behouden haeven binnen, nu kan men 't fabricaet der Kaveewee beginnen.

Met sorgh en vaardigheyt so seer te prysen saecken wordt een cigaer ghemaect die streelt de beste smaecten.



## Van den Biggelaar tabak/koffie



Van den Biggelaar, een koffielabel dat gebrand werd in het Brabantse Roosendaal sinds 1884 was zo'n branderij met een rijke historie. De gelijknamige onderneming werd al in 1823 gestart om 61 jaar later naast tabaksproductie ook een koffiebranderij op te starten.

Vanwege achterblijvende omzet in de koffietak en een brand in de koffiebranderij op 10 mei 1983 viel het doek voor Van den Biggelaar Koffie.

In 2013 is het plan ontstaan om Van den Biggelaar als koffiemark, met respect voor de historie en passie voor het merk, opnieuw op de markt te gaan brengen. Dit is medio 2015 gerealiseerd.



# Melkfabriek het Anker



Industriestraat / Oostelijke Havendijk

Glas-in-loodraam afkomstig uit melkfabriek Het Anker (Coöperatieve Fabriek van Melkproducten Het Anker), vervaardigd in 1950, ter herdenking van de gevallen van het bombardement op 31 mei 1944.

Het glas-in-loodraam met de namen van de slachtoffers van het bombardement wordt voor de sloop van de fabriek in veiligheid gebracht, het verhuist naar het stadskantoor.

Thans in collectie van Het Tongerlohuys.



UIY,  
LOUIS & ESSEN  
ROERMOND





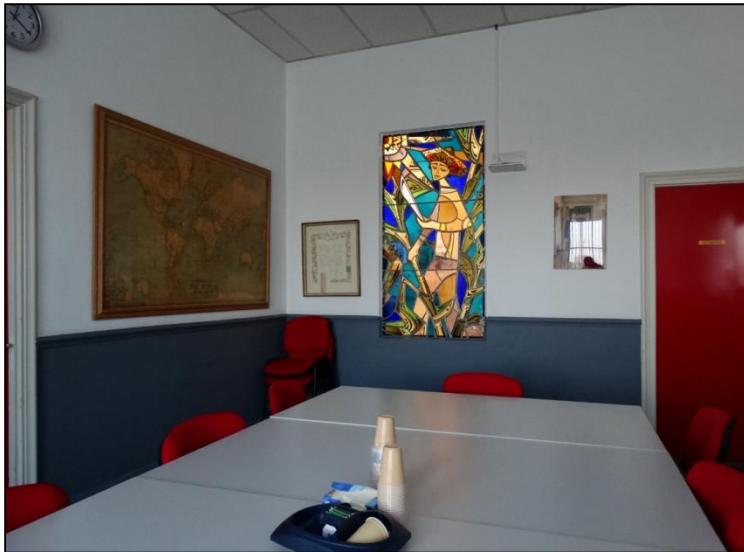
## Roosendaals trots.

Van Gilse een van de oudste nog bestaande Roosendaalse bedrijven met een historie vanaf 1882.



Nog steeds is de historie binnen het bedrijf zichtbaar getuige het schitterende raam.

1915



Het raam is een jubileum geschenk van het personeel.

De voorstelling geeft een persoon weer met een groot kapmes op een suikerriet plantage.

Suikerriet had destijds een groot aandeel in de totale suikerfabrikage.

Het raam is in uitstekende staat.



Verster, Petrus Gerardus Lambertus 1919 - 1999

Kwalificaties glasschilder, monumentaal kunstenaar, wandschilder, schilder, tekenaar, keramist, vervaardiger van mozaïek





Laan van Brabant 48

# Liga

De beelden "volharding en "vertrouwen" hingen naast de voordeur aan de muur.



= 1953 =

## Nieuwe LiGA fabriek

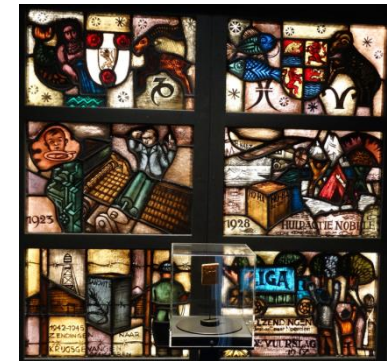
Na de oorlog werden de fabrieksgebouwen in Bergen op Zoom te klein voor de groeiende productie. Daarom werd in 1953 in Roosendaal een nieuwe fabriek geopend. De fabriek werd uitgebreid met een laboratorium dat gespecialiseerd was in specifieke voedingsstoffenanalyses. De kwaliteit van de producten werd zo controleerbaar. Het laboratorium werd een belangrijk visitekaartje van het bedrijf. Er kwam nog meer aandacht voor voedingsaspecten en voor voedingsvoorlichting. Deze voorlichting richtte zich op artsen en diëtisten. De verwachting was dat met meer kennis van de voeding het LiGA-concept goed geaccepteerd zou worden. Tot op de dag van vandaag werkt LiGA nauw samen met interne en externe voedingskundigen

Het oorspronkelijke raam omvat 10 afbeeldingen. Zes afbeeldingen zijn te zien in het Tongerlohuys.





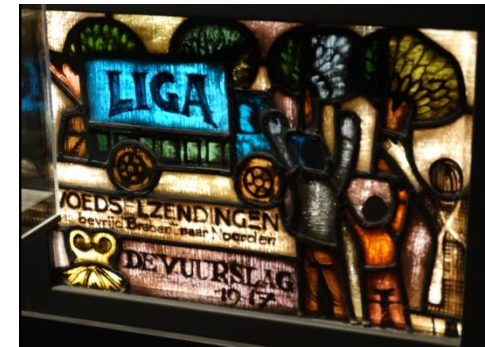
# Liga



Boven: er zijn ook 8 sterrenbeelden weergegeven

Links:  
In dit glas in lood uit 1952: Zending naar  
krijgsgevangen officieren 1942 – 1945

Rechts:  
Voedselzendingen van bevrijd Brabant  
naar Noorden.



== 1928 ==

## Internationale bekendheid

LIGA kreeg in 1928 nationale bekendheid door het bieden van voedselhulp. In juni 1928 crashte het luchtschip Italia tijdens een Noordpoolexpeditie onder leiding van Umberto Nobile. Er ontstond een dringende behoefte aan voedsel. Deze noodkreet bracht de heer Neutelings ertoe om binnen 24 uur een hulpexpeditie te organiseren. Een vracht van tienduizend Liga producten werd ingepakt voor Nobile en zijn mannen. Alle voorpagina's van de Nederlandse bladen brachten het nieuws uitvoerig.





## Liga

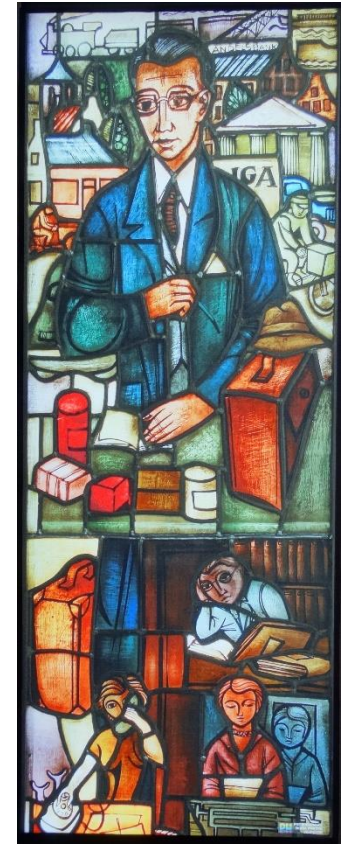
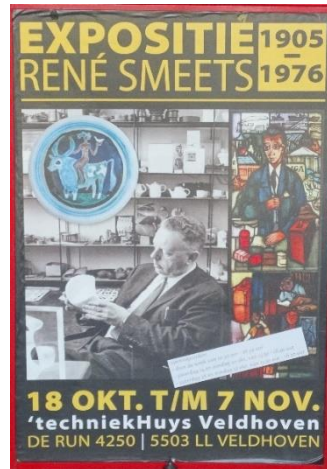
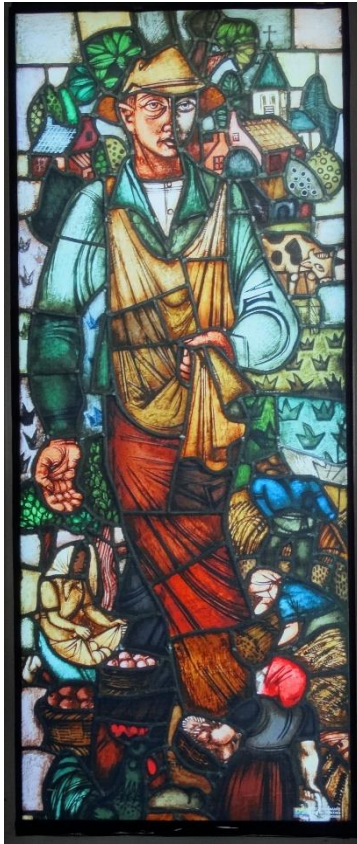
Na veel omzwervingen zijn zes ramen terecht gekomen in het Tongerlohuys.

Een raam was in te slechte staat om voor de foto recht op te zetten. (frame)



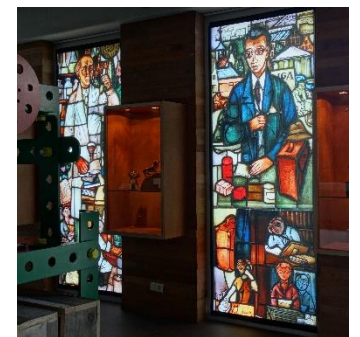
De ramen zijn gemaakt door René Smeets.

# Liga



**René Smeets (1905-1976)** was een beeldhouwer, keramist, meubelontwerper, monumentaal kunstenaar, glasschilder, wandschilder, boekontwerper, batikker en kunstschilder.

Zijn zoon, kunstenaar, auteur en leraar beeldende vorming Jos Smeets heeft in 2013 een tentoonstelling georganiseerd over zijn vader in het Techniekhuis te Veldhoven.





Roosendaal: Zwaanhoefstraat 2, interieur glasfabriek Philips Lighting. Glaspaneel 'De evolutie van het glasbedrijf (van handblazen tot automatie)', vervaardigd door L. Monzma (1909-1980). Het kunstwerk werd op 25 februari 1971 onthuld bij de opening van de nieuwe glasfabriek



# Van Poll Suijkerbuijk

De familie Van Poll Suijkerbuijk was eigenaar van een drukkerij en uitgever van het lokale dagblad De Grondwet, later Brabants Nieuwsblad. De laatste directeur uit de familie is beter bekend als de jazzpianist Jack van Poll.



Molenstraat 5,



Dominéstraat 21,



Kloosterstraat



Belder 2-4,



# Van Poll Suijkerbuijk



IN DEN DRUCK LEIJT GELUCK.



Deze voorstelling brengt de papierproductie in beeld.

In het Drukkerij Museum in Etten-Leur zijn 4 ramen uit de gebouwen uit de van de Poll Suijkerbuijk gebouwen te vinden.

**glas in loodraam: nv grafische kunstinstichting j. van poll suijskerbuijk (1860)  
gandenbergersche maschinenfabrik georg goebel, darmstadt. eisenbahn - fahrkarten - druckmaschinen**

# Van Poll Suijkerbuijk

Groepsfoto van directie en personeel der N.V. grafische kunstinrichting J. van Poll Suykerbuyk .

November 1937

Op de voorste rij 3e van links Jacques van Poll Suykerbuyk en 4e van links August van Poll Suykerbuyk. Tussen hen in staande links Herman van Poll.



Met een roller of een depper wordt de inkt  
aangebracht op het te printen object.

# Hudson Sigarenfabriek

N.V. Cigarillosfabrieken die gevestigd waren in Zundert en Roosendaal, kwamen in 1933 in zijn geheel naar Roosendaal. Daar werd een nieuwe fabriek opgestart onder de naam N.V. JASNEVA (de naam is afkomstig van Jaspers en Snellens, twee sigarenfabrikanten die ook belangen hadden in het sigarencentrum Valkenswaard).

De geschiedenis van deze fabriek krijgt abrupt eeneinde als de productie, na een fusie met Willem II naar Valkenswaard wordt overgebracht. (1976)



Laan van Brabant 68



H.G. Dirckxstraat 122



Jaspers en Snellens